

Live. Breathe. Airsoft.

NOTELER SKELTON SIDEARMS™



SS92

OPERATION MANUAL

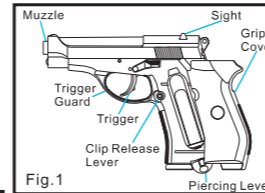
WARNING: Not a toy. Adult supervision required. Misuse or careless use may cause serious injury or death read and follow it carefully. All instructions before using. This is a high power air gun recommended for use by those 16 years of age or older.

WARNING: Be sure gun is always pointed in safe direction never point the gun at anyone. Always assume and treat the gun as if it were loaded and ready to fire.

WARNING: Never store a loaded gun. At the end of a shooting session. As a safety precaution, always put "on" safety "S" position. Remove CO2 cartridge then take out magazine and remove the rest of BB's. Store in a safe place to prevent unauthorized use.

Learning the Parts of Your New Soft Air Pistol

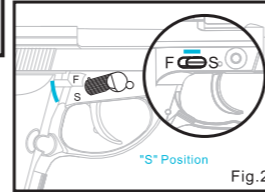
Learning the Parts of Your New Soft Air Pistol
Learning the names of the parts of your new soft air pistol will help you to understand your owner's manual. Use this manual to increase your enjoyment of this soft air pistol (Fig. 1)



Push down the Safety Button to "S" Position

WARNING: Keep the pistol in the "ON SAFE" position until you are actually ready to shoot.

Push down the safety button to "S" position (Safety on see Fig. 2) The trigger cannot be pulled to fire the gun in this position.



Insert CO2 Cartridge

WARNING: CO2 cartridges may explode at temperatures above 120°F (48.9°C). Do not mutilate or incinerate them. Do not expose them to heat or store CO2 cartridges at temperatures above 120°F (48.9°C).

WARNING: Keep hands and face away from escaping CO2 gas. It can cause frostbite if allowed to come in contact with skin.

BEDIENUNGSANLEITUNG

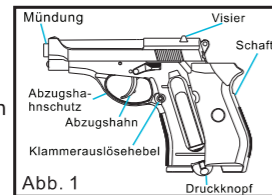
WARNHINWEIS: Dieses Produkt ist ein Luftgewehr mit hoher Leistung für Benutzer ab 16 Jahre. Es ist kein Werkzeug. Die Benutzung dieses Luftgewehrs entsprechend kontrollieren. Eine willkürliche oder achtungslose Benutzung kann zu ernsthaften Körperverletzungen oder gar zu Tod führen. Es ist wichtig, die Anleitung zu lesen und zu beachten.

WARNHINWEIS: Nehmen Sie immer an, dass das Luftgewehr geladen ist und mit ihm jederzeit geschossen werden kann. Stellen Sie immer sicher, dass das Luftgewehr in eine sichere und ungefährliche Richtung gerichtet ist.

WARNHINWEIS: Aus Sicherheitsgründen stellen Sie den Sicherheitsschalter nach jedem Schießen auf die Position "SAFETY ON" ("S"). Danach die CO2-Kapsel entfernen, das Magazin mit den Kugeln und die übrigen Kugeln herausnehmen.

Werden Sie mit den Einzelteilen des Luftgewehrs vertraut.

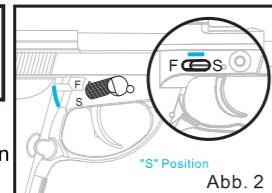
Werden Sie mit den Einzelteilen des Luftgewehrs vertraut. Durch das Erlernen der Bezeichnungen der Einzelteile dieses Weichluftgewehrs werden Sie ein besseres Verständnis der Benutzeranleitung haben. Beachten Sie diese Benutzeranleitung, um den besten Nutzen aus diesem Luftgewehr ziehen zu können (Abb. 1)



Das Luftgewehr mit dem Sicherheitsschalter ausschalten

WARNHINWEIS: Das Luftgewehr in der "ON SAFE"-Position halten, bis Sie bereit sind, damit abzufeuern.

Mit dem Finger den Sicherheitsschalter auf die "S"-Position stellen (Abb. 2). In dieser Position können die BB-Kugeln mit dem Luftgewehr nicht abgeschossen werden.



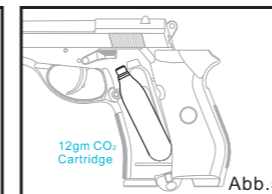
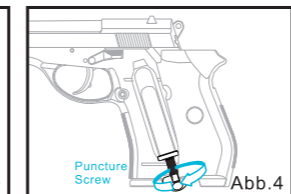
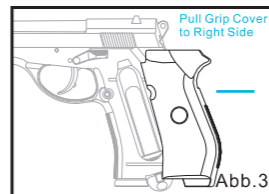
Die CO2-Kapsel einsetzen

WARNHINWEIS: Die CO2-Patronen können bei einer Temperatur von mehr als 48,9°C (120°F) explodieren. Die Patronen nicht beschädigen oder verbrennen und niemals bei einer Temperatur von mehr als 48,9°C (120°F) aufbewahren.

WARNHINWEIS: Die Hände und das Gesicht fern von ausströmendem CO2-Gas halten, da es bei einem Kontakt mit der Haut Frostbeulen verursachen kann.

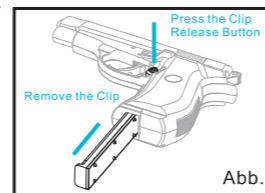
WARNHINWEIS: Die 12gmCO2 Stahlkapsel benutzen

1. Die Gewehrmündung immer auf ein sicheres Ziel richten. Den Sicherheitsschalter auf die "ON" "S"-Position richten.
2. Den handschutz nach links nach rechts nach unten schieben. (Abb. 3)
3. Die Schraube unten am Haltegriff in die CCW-Richtung zum Löslösen drehen, bis die CO2-Kapsel eingeschoben werden kann. (Abb. 4)
4. Die CO2-Kapsel in den Haltegriff des Gewehrs einschoben. Dabei zuerst das größere Ende in den Haltegriff des Gewehrs einschoben. (Abb 5.)
5. Die Gewehrmündung auf ein sicheres Ziel richten. Zum Befestigen die Schraube in CW-Richtung drehen.
6. Den handschutz zurückschieben.



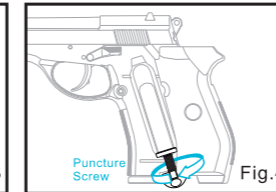
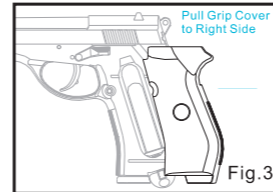
Aufladen (Aufladen eines 6-mm-Modells, aufladen mit 0,2-BB-Kugeln; 4,5-mm-Kugel: Aufladen mit 4,5-mm-BB-Kugeln)

1. Sicherstellen, dass der Sicherheitsschalter auf OFF gestellt ist. (Abb. 1)
2. Die Gewehrmündung in eine sichere Richtung richten.
3. Den Knopf zum Auswerfen des Magazins drücken und festhalten, um das Magazin aus dem Gewehr herauszunehmen. (Abb. 6)
4. Die Vorschubstange mit dem Finger nach unten bewegen und festhalten. (Abb. 7)



WARNING: Use only CO2 cartridge which are the 12 gram type.

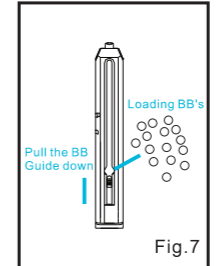
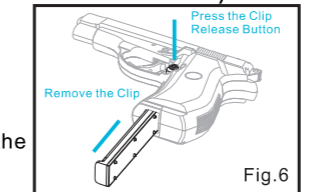
1. Always point gun in a safe direction. Push down the safety button to "S" position.
2. Pull grip cover from left to end of right side. (See. Fig. 3)
3. Turn puncture screw counterclockwise until there is enough room to insert a CO2 cartridge. (See. Fig. 4)
4. Insert the CO2 cartridge into the grip, first placing the larger end of the CO2 cartridge into the lower portion of the grip. (See. Fig. 5)
5. With muzzle pointed in a safe direction, turn puncture screw clockwise to puncture the CO2 cartridge continue turning rapidly until finger tight.
6. Push grip cover to original left position.



Loading BB's

(0.2g plastic BB'S for 6mm version; 4.5mm pellets for 4.5mm version)

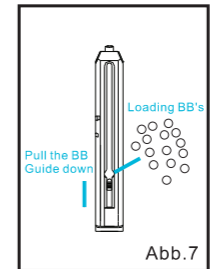
1. Make sure the pistol is "ON SAFE" "S" position (Fig. 1)
2. Point the pistol in a SAFE DIRECTION.
3. Press the clip release button and remove the clip from the bottom of the grip frame. (Fig. 6)
4. Pull the BB guide down to the bottom and hold on the guide. (Fig. 7)
5. Insert up to 15pcs 0.2g BB's into the magazine for 6mm version. Insert up to 20pcs pellet into the magazine for 4.5mm version.
6. Release the BB guide.
7. Insert the loaded clip back into the bottom of the grip frame until you hear a click indicating the clip is security locked into place.



Aim at a Safe Target

Due to the power of the model CO2, use extra precaution in selecting a safe target. Improper targets may cause ricochet.

5. Für 6-mm-Modelle laden Sie es mit 15 0.2-BB-Kugeln auf.
4. 5-mm-Modelle müssen mit 20 4.5-mm-BB-Kugeln aufgeladen werden.
6. Die Vorschubstange wieder in die Ausgangsstellung schieben.
7. Das Magazin unter den Griff des Gewehrs einschieben. Sicherstellen, dass das Magazin sicher festgehalten wird.

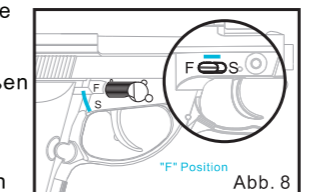


Auf ein sicheres Ziel richten

Das CO2-Gewehr hat eine starke Schießkapazität. Achten Sie immer darauf, worauf die Gewehrmündung gerichtet ist. Eine unsachgemäße Ausrichtung kann dazu führen, dass die BB-Kugel zurückgeprallt wird.

Den Sicherheitsschalter auf die "F"-Position stellen

Nach dem Sicherstellen, dass das Ziel sicher und die unmittelbare Umgebung dieses Ziels sicher ist und sich niemand dort befindet, stellen Sie den Schalter auf die "F"-Position ein und drücken Sie zum Schießen auf den Abzugshahn. (Abb. 8)



Schießen

Die Gewehrmündung nach dem Abfeuern der letzten BB-Kugel immer in eine sichere Richtung richten. Der Abzugshahn kann noch immer betätigt werden, wobei jedoch nur CO2-Spray ausgesprüht wird.

Den Sicherheitsschalter auf "S" stellen

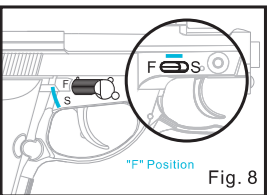
Nach dem Schießen den Sicherheitsschalter auf die "S"-Position zurückstellen. (Abb. 1)

WARNHINWEIS

1. Falls nach dem Befolgen aller Anleitungsschritte die BB-Kugeln noch immer nicht abgefeuert werden können, gehen Sie niemals davon aus, dass das Magazin leer ist. Die Gewehrmündung immer auf ein sicheres Ziel richten.
2. Nach dem Schießen müssen die Kugeln vor dem Aufbewahren des CO2-Gewehrs herausgenommen werden. Vor dem Herausnehmen der Kugeln das Magazin zuerst herausnehmen. Dabei den Sicherheitsschalter zuerst auf die "S"-Position stellen. Dann die CO-Kapsel entfernen und die Kugeln aus dem Magazin nehmen.

Take "off" safety- position safety on "F"

When you are certain that the target, back-stop and surrounding area is safe, position the safety "F" (Fig. 8) pulling the trigger now will fire the gun.



Fire

Make sure the gun is pointed at a safe target. Once the last BB has been shot from the gun, it is still possible for the trigger to be pulled, but only CO2 will be discharged.

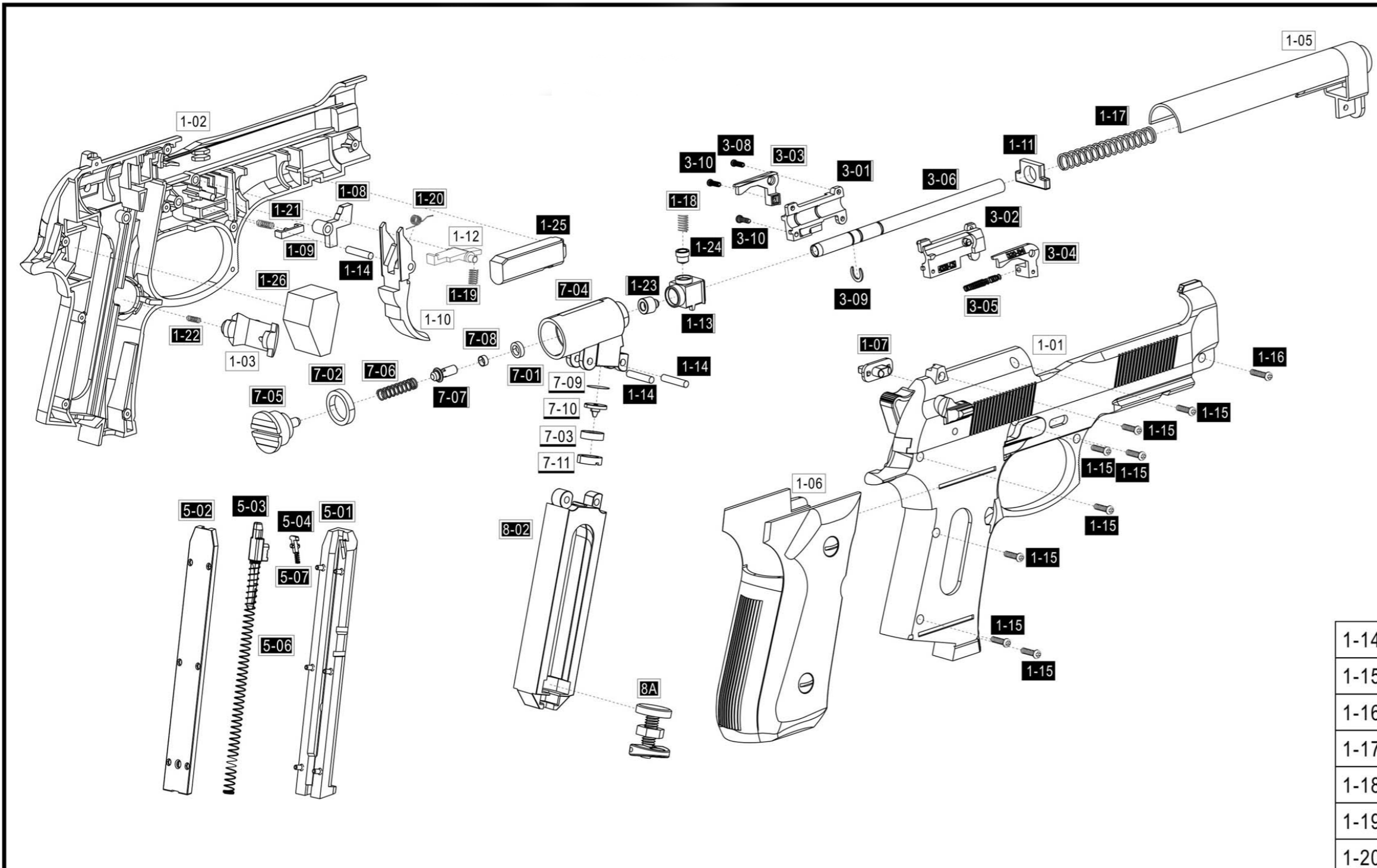
Put "ON"safety- on "S"position

After firing, return the safety to the "ON" position on "S" position. (Fig. 1)

WARNING

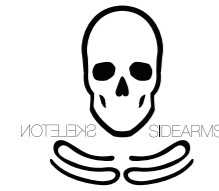
1. If a BB does not fire after completing the operation steps, do not assume that the gun is unloaded. Keep the gun pointed in a safe direction.
2. After a shooting is complete, the gun should be unloaded before storing it. To unload the gun always put "ON" safe "S" position, remove the CO2 cartridge, and remove the BB's from the magazine.
3. High temperatures can produce pressure in the CO2 cartridge and gun that is considerably higher than normal operating pressure. Such increased pressure may prevent the pistol from firing and may result in permanent damage to the gun. The maximum operating or storage temperatures can easily be reached if the gun is left directly in the sun on a bright, sunny day. Therefore the shooter should not expose the pistol to high temperature conditions or direct sunlight for any extended period of time.
4. Rapid firing of the gun will cause temperature reduction in the pistol and CO2 gas. This will result in lower BB velocities and may even lower gas pressure enough so that the pistol will not fire. This condition can be avoided by allowing more time between shots. This permits the gas to increase in temperature and pressure, and produce normal velocities.
5. Care should be exercised to ensure that the gun is not shot with a CO2 cartridge that is low in pressure because a BB may not be expelled from the barrel.
6. A CO2 cartridge contains gas under pressure, whether or not it has been inserted into a gun. If exposed to high temperatures (such as inside of a closed car in direct sunlight), it could explode. Be sure to store all cartridge in a cool place.

3. Bei hohen Temperaturen wird in der CO2-Kapsel ein höherer Druck als gewöhnlich erzeugt, so dass keine Kugeln abgefeuert werden können oder das Gewehr permanent beschädigt werden kann. Das CO2-Gewehr niemals unter direkter Sonneneinstrahlung oder an einem Ort mit hohen Temperaturen lassen. Vor dem Abfeuern der Kugeln unbedingt sicherstellen, dass das Ziel und dessen unmittelbare Umgebung sicher sind, sich keine Personen dort befinden. Den Sicherheitsschalter auf die "F"-Position stellen und zum Schießen auf den Abzugshahn drücken.
4. Ein konstantes Abfeuern der Kugeln kann zu einer Reduzierung des Gasdruckes im Gewehr führen, was dazu führt, dass die Schußgeschwindigkeit der BB-Kugeln reduziert oder wegen des reduzierten Gasdruckes die Kugeln nicht richtig abgefeuert werden. Um dies zu vermeiden sollte der Zeitabstand zwischen dem Abfeuern von Kugeln verlängert werden, damit der CO2 die Temperatur und den Druck wieder anpassen kann, auch um die richtige Schußgeschwindigkeit der abgefeuerten Kugel zu gewährleisten.
5. Bei niedrigem CO2-Druck dürfen keine Kugeln abgefeuert werden, da auch die BB-Kugeln
6. eventuell nicht richtig abgefeuert werden können.
7. An einem Ort mit hoher Temperatur kann eine voll aufgeladene CO2-Kapsel explodieren (wie beispielsweise in einem voll geheizten Innern im Auto oder unter direkter Sonneneinstrahlung). Bewahren Sie deshalb die CO2-Kapsel an einem kühlen Ort auf.



3	Internal Barrel Combination	1
3-01	Barrel Seat(L)	1
3-02	Barrel Seat(R)	1
3-03	Ejector(L)	1
3-04	Ejector(R)	1
3-05	Ejector Spring	1
3-06	Internal Barrel	1
3-08	Screw	1
3-09	C Washer	1
3-10	Screw	2
5	Mag. Combination	1
5-01	Mag. Body	1
5-02	Mag. Cover	1
5-03	BB Follower	1
5-04	BB Guide	1
5-06	Mag. Spring	1
5-07	BB Guide Spring	1
7	Valve Combination	1
7-01	Valve Ring	1
7-02	Valve Seal	1
7-03	Piercer Seal	1
7-04	Valve Chamber	1
7-05	Valve Cover	1
7-06	Valve Spring	1
7-07	Valve	1
7-08	Copper Ring	1
7-09	Filter	1
7-10	Piercer	1
7-11	Fixing Ring	1
8A	Knob Combination	1

1-01	Frame(L)	1	1-08	Safety Parts	1
1-02	Frame(R)	1	1-09	Safety Spring Seat	1
1-03	Mag. Catch	1	1-10	Trigger	1
1-05	Outer Barrel	1	1-11	Recoil Spring Stopper	1
1-06	Grip	1	1-12	Fixing Guide	1
1-07	Safety	1	1-13	BB Housing	1



SS92

Explode View